

# rtsp 网络摄像头配置(IP Camera)

## 目录

rtsp 网络摄像头配置(IP Camera).....	1
1 使用说明 .....	2
2 案例介绍 .....	2
2.1 案例获取方式 .....	2
2.2 案例工程说明 .....	3
2.2.1 搜索画面 .....	3
2.2.2 操作画面 .....	3
2.2.3 地址说明 .....	5
3 功能配置说明 .....	6
3.1 摄像头搜索 .....	6
3.2 摄像头显示 .....	7
4 地址配置说明 .....	8
4.1 搜索功能地址说明 .....	8
4.2 显示功能地址说明 .....	9

## 前言

维控 PI 系列触摸屏可外接 IP Camera（网络摄像头），用于显示 IP Camera 捕捉到的画面，达到实时监控设备现场的画面。

## 1 使用说明

1、此配置支持 ONVIF 协议和 H.264 编码的摄像头（rtsp 网络摄像头），推荐型号：

① 海康：DS-2CD1321D-I, DS-2CD3T20FD-I3W, DS-2CD1221D-I3, DS-2CV3Q21FD-IW（有云台）；

② 大华：DH-IPC-HFW1025D, DH-IPC-HFW1235M-I1。

2、支持的监视画面数量

8000 系列 HMI 同一时间只能查看 1 台 IP Camera 监视画面(一个工程只允许放置 1 个摄像头部件)；

9000 系列 HMI 同一时间只能查看 4 台 IP Camera 监视画面(一个工程只允许放置 4 个摄像头部件)。

## 2 案例介绍

### 2.1 案例获取方式

① 官网下载 <https://www.we-con.com.cn/> 下载至电脑，如下图，解压后打开。



图 1

② 帮助说明查看：打开维控 PISudio 软件，点击软件【帮助】→【高级功能】→rtsp 网络摄像头。

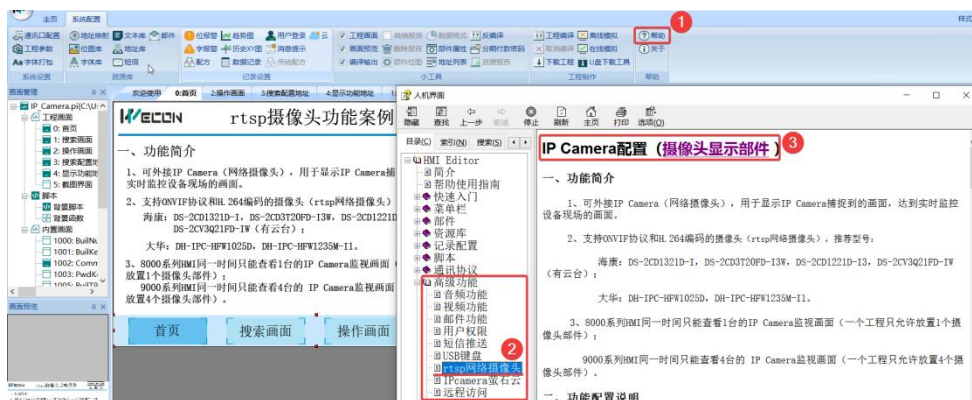


图 2

## 2.2 案例工程说明

此案例分为首页、搜索画面、操作画面、地址说明四个画面。



图 3

### 2.2.1 搜索画面

工程配置详情参考【[3.1 摄像头搜索](#)】。

HMI 和摄像头都需要通过网线连接路由器，或者 HMI 和摄像头通过网线直连（需设静态 IP）。

手动输入摄像头的用户名和密码<sup>注</sup>，点击【搜索摄像头】，下方就会显示在该账号下所有摄像头的 IP 地址，密码是否正确（√），设备序列号以及摄像头别名。



图 4

注：①在读取摄像头信息过程中，需要给摄像头配置用户名和密码。

②当启用多个摄像头时，为了方便使用，建议将所有摄像头的用户名和密码设置成一样。

### 2.2.2 操作画面

工程配置详情参考【[3.2 摄像头显示](#)】。

①将图 4 中获取的摄像头 ID 号“1”填入，【绑定】该摄像头，并将摄像头的信息显示出来，如下图所示。



图 5

若未启用【3.1 摄像头搜索】配置，需手动输入该摄像头的信息：用户名、密码、设备序列号（S/N），设备序列号可从摄像头机身的标签中获取，如下图所示：

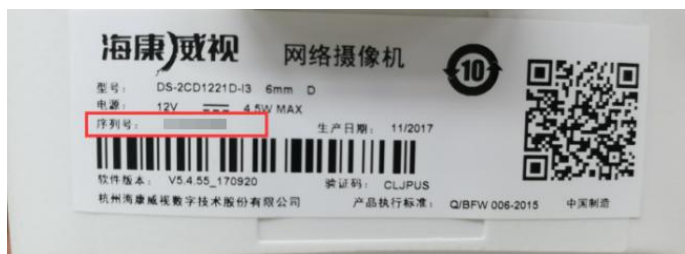


图 6

②点击【打开摄像头】，若摄像头状态为正常连接，则会显示出摄像头监控画面，如下图所示。



图 7

③摄像头打开成功后，可设置摄像头的别名。



图 8

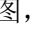
④ 点击右下角 , 可对摄像头画面进行截图, 在输入框中输入想要存储位置对应的号码, 点击截图。  
=0: 截图保存在 Flash/IPCameraScreenShot 目录, 如下图所示。



图 9

=1: 截图保存在 U 盘/IPCameraScreenShot 目录。



图 10

如下图所示: 第一张图片为截图转存 U 盘, 第二、三张为正常截图。

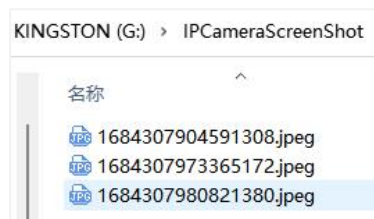


图 10

注: 若摄像头处于关闭状态时, 不能进行别名设置、截图等功能。

### 2.2.3 地址说明



图 11

### 3 功能配置说明

#### 3.1 摄像头搜索

①本软件组态环境中，在菜单栏点击【系统配置】→【工程参数】→【扩展】:启用摄像头搜索模块<sup>注</sup>→【配置】，如下图所示。工程操作画面参考【2.2.1 搜索画面】

**注：创建工程需要选择常规系列 8000/9000 型号的屏，才支持此特色扩展功能。**

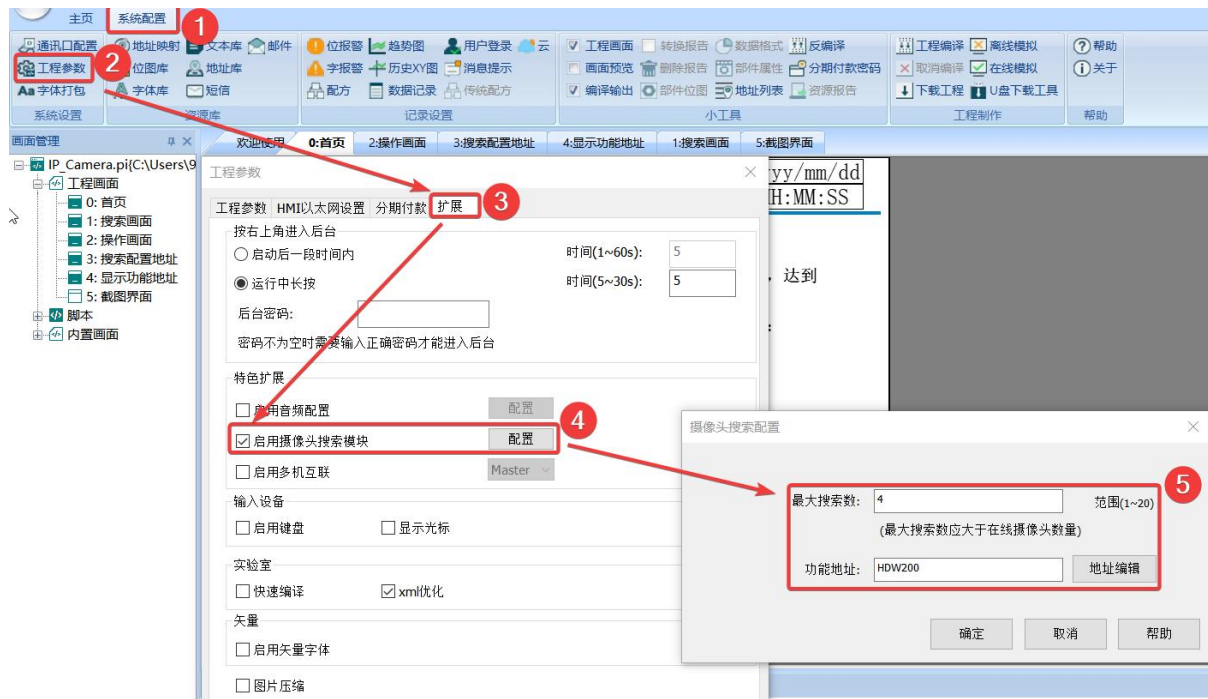


图 12

**最大搜索数：**配置搜索在线摄像头的数量。需注意：摄像头的最大搜索数应大于在线数量，最大数量不超过 20 台。

②用于配置搜索信息和搜索结果记录的地址，如下图所示。

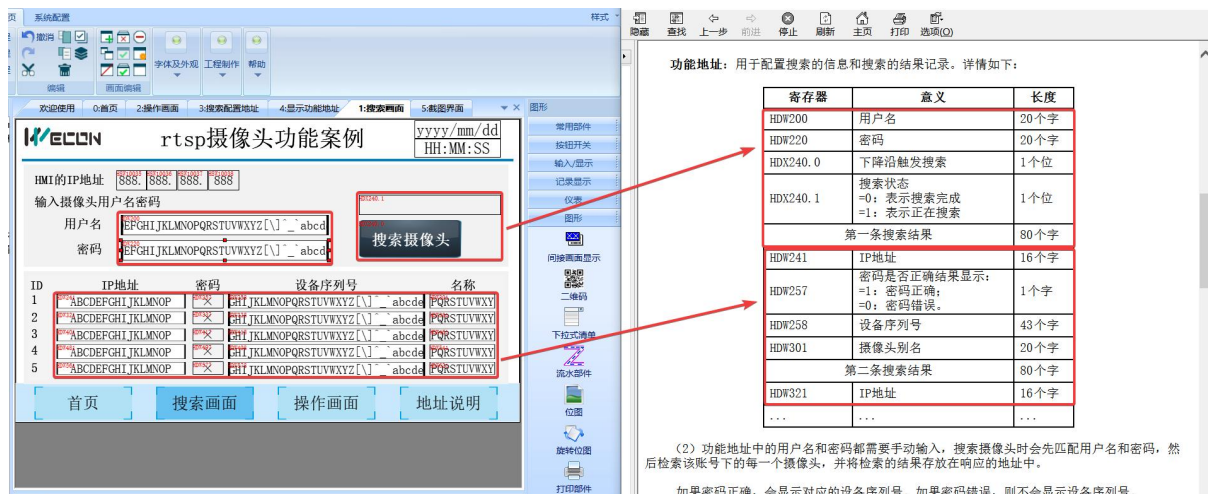


图 13

### 3.2 摄像头显示

①调取摄像头显示部件，点击该部件→弹出【摄像头显示】配置界面，具体操作如下图所示。

工程操作画面参考【2.2.2 操作画面】

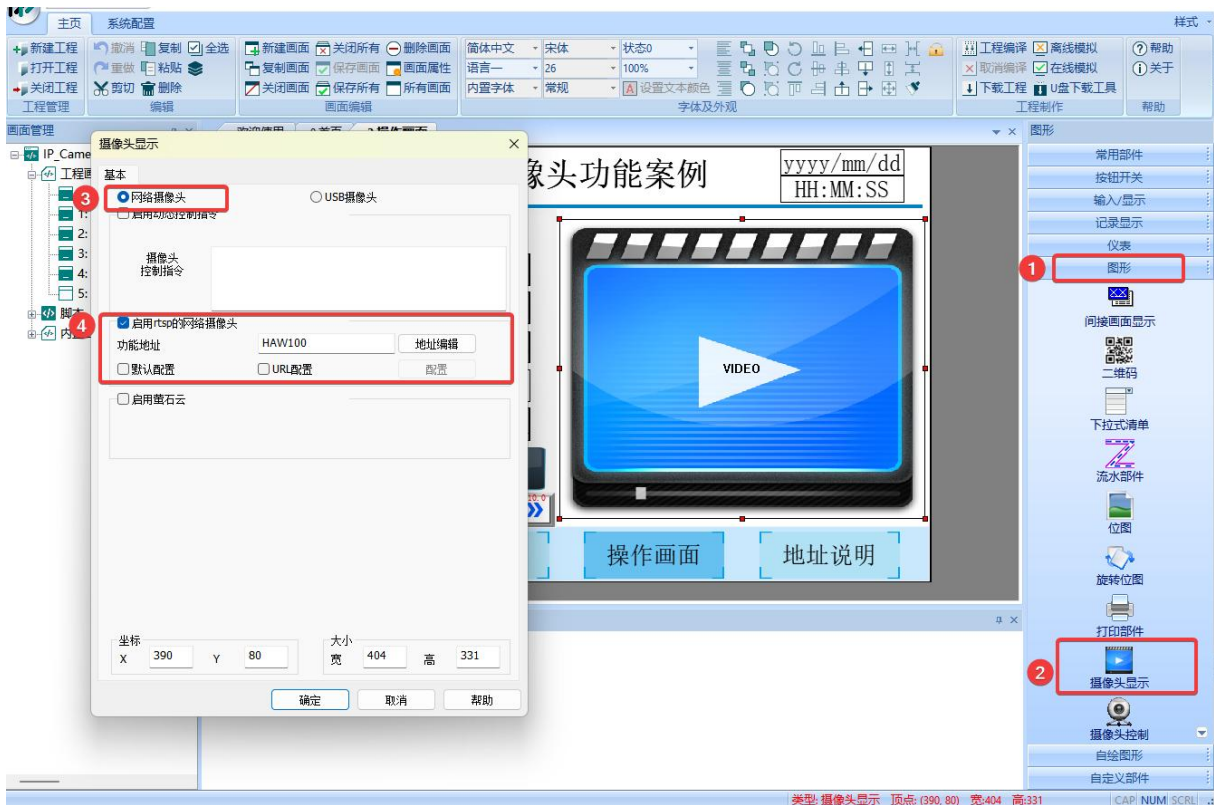


图 14

②用于配置摄像头显示的地址、截图功能等，如下图所示。

寄存器	意义	长度	
HAW100	用户名	20个字	
HAW120	密码	20个字	
HAW140	别名	20个字	
HAW160	设备序列号	43个字	
HAW203	摄像头ID	1个字	
HAW204	摄像头控制	1个字	
	HAX204.0		打开摄像头
	HAX204.1		关闭摄像头
	HAX204.2		摄像头上移
	HAX204.3		摄像头下移
	HAX204.4		摄像头左移
	HAX204.5		摄像头右移
	HAX204.6		截图
	HAX204.7		绑定摄像头
	HAX204.8		设置别名
HAX204.9	摄像头停止移动		
HAW205	摄像头状态 =0: 摄像头断开; =1: 摄像头正常连接; =2: 摄像头正在连接中。	1个字	
HAW206	截图保存位置: =0: 截图保存在Flash/IPCameraScreenShot目录; =1: 截图保存在U盘/IPCameraScreenShot目录; =2: 截图保存在SD卡/IPCameraScreenShot目录。	1个字	

图 15

④通过位地址 HDX5000.0 触发脚本，实现【截图转存 U 盘】功能，如下图所示：

CopyFile("Flash/IPCameraScreenShot","UDisk/IPCameraScreenShot","",1,0)

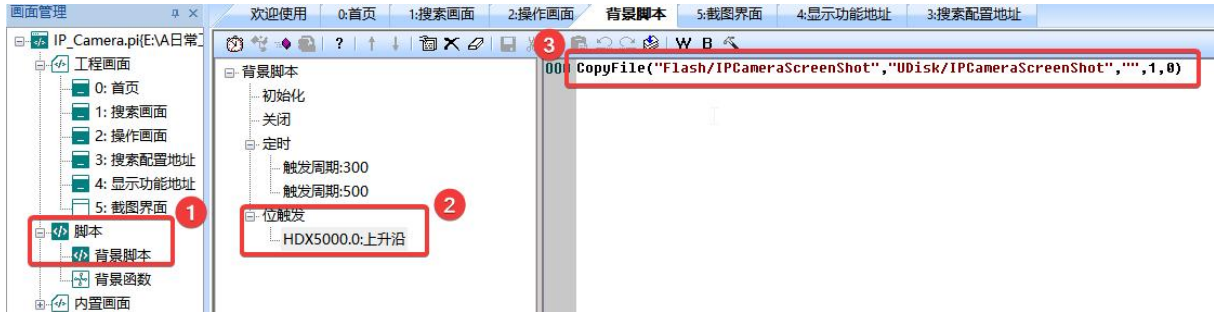


图 16

## 4 地址配置说明

### 4.1 搜索功能地址说明

用于配置搜索的信息和搜索的结果记录。详情如下表：

表 1 摄像头搜索配置地址

寄存器	意义	长度
HDW200	用户名	20 个字
HDW220	密码	20 个字
HDX240.0	下降沿触发搜索	1 个位
HDX240.1	搜索状态 =0：表示搜索完成 =1：表示正在搜索	1 个位
第一条搜索结果		80 个字
HDW241	IP 地址	16 个字
HDW257	密码是否正确结果显示： =1：密码正确； =0：密码错误。	1 个字
HDW258	设备序列号	43 个字
HDW301	摄像头别名	20 个字
第二条搜索结果		80 个字
HDW321	IP 地址	16 个字
...	...	...

## 4.2 显示功能地址说明

用于配置网络摄像头。详情如下表：

表 2 网络摄像头显示功能地址

寄存器	意义		长度
HAW100	用户名		20 个字
HAW120	密码		20 个字
HAW140	别名		20 个字
HAW160	设备序列号		43 个字
HAW203	摄像头 ID		1 个字
HAW204	摄像头控制		1 个字
	HAX204.0	打开摄像头	
	HAX204.1	关闭摄像头	
	HAX204.2	摄像头上移	
	HAX204.3	摄像头下移	
	HAX204.4	摄像头左移	
	HAX204.5	摄像头右移	
	HAX204.6	截图	
	HAX204.7	绑定摄像头	
HAX204.8	设置别名		
HAW205	摄像头状态 =0: 摄像头断开; =1: 摄像头正常连接; =2: 摄像头正在连接中。		1 个字
HAW206	截图保存位置: =0: 截图保存在 Flash/IPCameraScreenShot 目录; =1: 截图保存在 U 盘/IPCameraScreenShot 目录; =2: 截图保存在 SD 卡/IPCameraScreenShot 目录。		1 个字